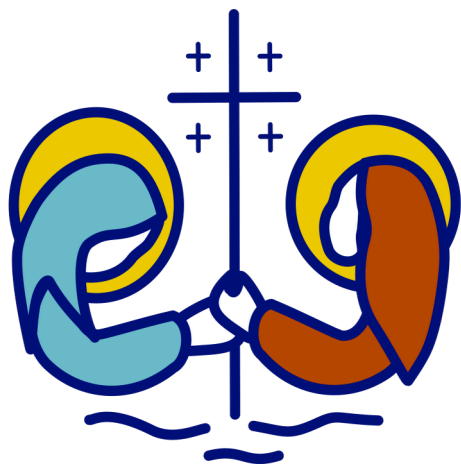


PROJET PASTORAL DE LA NOUVELLE PAROISSE



PAROISSE
SAINTES MARTHE
& MARIE
- ENTRE SÈVRE ET LOIRE -

Saint Jacques – Saint Jean – Saint Sébastien – Sainte Famille

« À ceci, tous reconnaîtront que vous êtes mes disciples :
si vous avez de l'**AMOUR** les uns pour les autres. »

Jn 13, 35



OCTOBRE 2025

La nouvelle paroisse Saintes-Marthe-et-Marie-entre-Sèvre-et-Loire est constituée du **rassemblement des deux paroisses** limitrophes Saint-Sébastien-sur-Loire (SSB) et Saint-Jacques-St Jean-Ste Famille (SJJF).

Bordée au nord par la Loire, à l'ouest par la Sèvre, le périphérique Sud en constitue approximativement la ceinture méridionale d'est en ouest.

SOMMAIRE

Page

- | | |
|----|---|
| 02 | Carte d'identité |
| 04 | Une paroisse tournée vers la mission |
| 05 | <ul style="list-style-type: none">• Une dynamique de créativité missionnaire en direction des familles |
| 06 | <ul style="list-style-type: none">• Une dynamique de créativité missionnaire en direction des personnes fragilisées par la vie |
| 07 | <ul style="list-style-type: none">• Une dynamique de créativité missionnaire en direction des personnes rencontrées ponctuellement |
| 08 | <ul style="list-style-type: none">• Une dynamique de créativité missionnaire pour s'ouvrir à l'autre dans les territoires |
| 09 | <ul style="list-style-type: none">• La promotion et l'accompagnement des laïcs dans la vie paroissiale |
| 10 | <ul style="list-style-type: none">• Une vie liturgique, sacramentelle et spirituelle soignée |
| 11 | Conclusion |

CARTE D'IDENTITÉ DE LA PAROISSE

En posant un regard sur le passé ancien et récent, c'est **le portrait de la paroisse naissante qui se découvre peu à peu.**

Avec des **histoires singulières différentes**, les deux anciennes paroisses susnommées ne sont pas étrangères l'une à l'autre. Il y a longtemps qu'elles mettent leurs **forces pastorales en commun** : pastorale des jeunes, du mariage, communication, préparation liturgique, catéchèse, etc.

Ces deux entités présentent également des caractéristiques communes.

SSB ne comportait qu'**un seul clocher** tandis que **SJJF** a vu le jour lors du remodelage pastoral de 2003, par le rassemblement de **3 paroisses** aux histoires elles-mêmes différentes.

Deux figures de saints au culte local multiséculaire marquent les mémoires : le **Saint martyr Sébastien** à l'est, l'apôtre **Saint Jacques** à l'ouest. Figures liées aux pèlerinages, elles **invitent à incarner sans cesse l'évangile dans un monde en mouvement.**

Du maraîchage à la densification de l'habitat, la population de notre territoire n'a cessé de changer. Actuellement, nous repérons une mixité sociale entre les territoires et dans les territoires. D'un quartier à l'autre, les déplacements sont facilités par un réseau de transport en commun dense.



Plusieurs **lieux marquants** façonnent le paysage paroissial :

deux communautés religieuses (*Sœurs de St Gildas*, maison provinciale des *frères de St Gabriel*), des **établissements scolaires** et **établissements de santé** nombreux, des **lieux d'accueil du handicap** avec les habitats partagés des maisons *Simon de Cyrène* et un **foyer de vie** de l'Adapei (*Sevria*).

La présence de **communautés orthodoxe et évangéliques** est un encouragement à travailler à l'**unité des chrétiens.**

Le **désir de vivre la fraternité s'exprime d'une manière forte** : journée paroissiale de rentrée, table ouverte paroissiale, messes en famille et leurs pots/repas partagés, groupes de convivialité (Béthel et Pause Ouverte Paroissiale), accueil des personnes en grande précarité dont les migrants en sont quelques expressions.

Le mot **synodalité est peu connu. Il vient du grec, «odos» qui signifie «chemin» et la synodalité indique donc un chemin que nous parcourons ensemble. Dans l'Église catholique, nous connaissons des synodes diocésains et le synode des évêques. Mais le pape invite à autre chose, il nous demande de former une Église entièrement synodale.*

***EAP : c'est une Equipe d'Animation Pastorale de chrétiens qui collaborent à l'exercice de la charge pastorale du curé.*

****Les **LEME** (Laïcs En Mission Ecclésiale) exercent, dans un domaine particulier, une collaboration au ministère pastoral. Ils sont ainsi appelés à exercer une responsabilité effective d'organisation, de coordination, d'impulsion, le plus souvent au sein d'une équipe. Cette mission a un contenu spécifique et précis.*

La **synodalité*** n'est pas un vain mot, là où les expériences de **collaborations entre prêtres et laïcs** sont anciennes.

Les deux paroisses ont en effet connu – pendant 14 ans pour SSB et 10 ans pour SJJF – une **gouvernance impliquant fortement les EAP****, selon les modalités définies par le canon 517 §2 du Code de droit canonique. Depuis 3 ans, une même équipe pastorale est au service des deux paroisses et les EAP fonctionnent en inter-EAP depuis un peu plus d'un an, au rythme d'une rencontre tous les 15 jours.

Le **binôme curé-LEME***** est apprécié des paroissiens et la présence de **3 diacres** est une richesse. La **diversité des profils de prêtres** est aussi un atout.

L'arrivée d'une **famille en mission** dans l'ancien presbytère de St Sébastien offre un type nouveau de collaborations entre des états de vie différents.

Engagées dans le label **Eglise verte**, les communautés sont sensibles à l'articulation du "cri de la terre" avec le "cri des pauvres", selon les mots du pape François dans ses encycliques *Laudato Si* et *Fratelli tutti*. Le processus en cours de conversion à l'écologie intégrale sera poursuivi.

A l'heure des changements, l'**aspiration à chercher l'unité qui ne soit pas l'uniformité** a été formulée.

Comme « communauté de communautés » (La joie de l'Évangile, n° 28), la **paroisse sera riche de la juste tension entre le commun** (mise en commun des forces, rassemblements liturgiques, formations, brassage des acteurs) **et le particulier** (la proximité locale laissant place à la connaissance mutuelle, l'enracinement dans la vie des quartiers, au démarrage d'initiatives missionnaires).

UNE PAROISSE TOURNÉE VERS LA MISSION

La fondation de la nouvelle paroisse offre l'**occasion de se réorganiser**, en entrant dans une

DYNAMIQUE DE CRÉATIVITÉ MISSIONNAIRE,

comme nous y a appelés notre évêque *Mgr Percerou* dans sa lettre pastorale "Dans la joie que donne l'Esprit" (n°38).

Les **3 dimensions de la mission** d'une paroisse demeurent : **annoncer l'évangile, célébrer le mystère pascal du Christ, servir nos frères et sœurs au nom du Christ**, avec les moyens ordinaires que sont la catéchèse à tous les âges de la vie, la vie sacramentelle et liturgique, l'existence d'un pôle solidarité, etc.

Cependant, **quatre axes missionnaires prioritaires ont émergé** lors de la phase de consultation. **Deux axes complémentaires** apparaissent comme un soutien fondamental à l'activité missionnaire : ils **visent à soigner la vie paroissiale en vue de sa mission**. Ou, pour reprendre le commandement de Jésus lui-même à ses disciples : c'est la réciprocité de l'amour vécu qui rendra crédible notre annonce de l'évangile (Jn 13, 35).

Pour servir la mise en œuvre de ces grands axes, la phase de consultation et les assemblées paroissiales ont fourni, en plus des chantiers déjà entamés par et avec l'inter-EAP, un certain nombre de propositions concrètes. Celles qui apparaissent explicitement ici – sans oublier les autres – devront être reprises par la nouvelle **Equipe d'Animation Pastorale** (EAP) et le **Conseil Paroissial Missionnaire** (CPM) à naître.

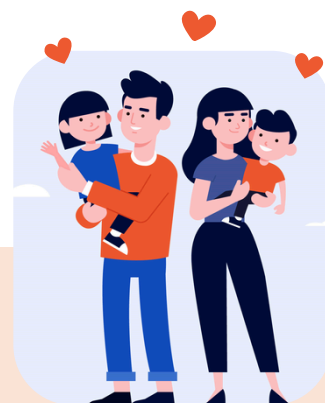
Ces deux instances de gouvernance, **soutenues par le nouveau Conseil pour les Affaires Economiques Paroissiales** (CAEP), se mettront au service de la mise en œuvre de ce projet, conformément aux Points de repères pour la gouvernance des paroisses, promulgués par notre évêque le 25 juin 2024.

Parce que **tout est lié** et appelé à l'être de plus en plus, ces axes ne sont pas des lignes parallèles. Aussi, tous les champs de la mission sont-ils appelés à se laisser traverser par les différentes facettes d'**un même élan missionnaire**. Ainsi, certaines propositions concrètes pouvant correspondre à des axes différents, n'apparaîtront ci-dessous qu'une seule fois, pour éviter les redites.

TOURNÉE VERS LA MISSION



1. UNE DYNAMIQUE DE CRÉATIVITÉ MISSIONNAIRE EN DIRECTION DES FAMILLES



Dans sa lettre pastorale, **notre évêque nommait « l'accompagnement des jeunes et des familles » comme 5ème défi pour notre diocèse** (n°15-22).

Nous en faisons le **premier axe missionnaire** pour notre paroisse, en le liant au 6e défi diocésain : « l'appel aux vocations » (n°23-24).

Les activités de **catéchèse en paroisse** et **dans les établissements catholiques** d'enseignement, le « **KT vacances** », les « **Aprem' Familles** », les « **cafés des parents** », le parcours « **Tandem** » pour les couples continueront d'être proposés pour qu'apparaisse de manière plus cohérente le lien entre les pastorales du mariage et du baptême (enfants et petits-enfants) et l'accompagnement des couples et des familles dans les défis qu'ils ont à relever.

Des temps forts comme les **pèlerinages intergénérationnels** ont porté leurs fruits. Ils seront poursuivis.

Le nouveau parcours « **Choisis donc la vie** », continuera d'être proposé aux personnes ayant vécu une rupture d'alliance sur le territoire paroissial, en s'élargissant au doyenné Nantes-sud.

Des **activités à destination des jeunes** (aumônerie, Petit déj' collégiens, Frat lycéenne, servants de messe, les mouvements) ne manquent pas. Mais leur lien avec le parcours de la profession de foi, le catéchuménat et la confirmation des adolescents ne sont pas suffisamment explicites. Nous souhaitons qu'un **travail en demi-doyenné** favorise l'émergence d'une **réelle dynamique de pastorale des jeunes**.

L'**éveil des jeunes à la liberté pour suivre le Christ**, y compris dans une vocation particulière, n'est pas suffisamment pris en compte actuellement. Nous devons y travailler.

2. UNE DYNAMIQUE DE CRÉATIVITÉ MISSIONNAIRE EN DIRECTION DES PERSONNES FRAGILISÉES PAR LA VIE

« Chaque fois que vous l'avez fait à l'un de ces plus petits de mes frères, c'est à moi que vous l'avez fait », nous dit Jésus.

Après un temps de défrichage par le pôle solidarité de SSB, le temps est venu de **créer un service paroissial de la santé et de la fragilité.**

Une personne a été appelée pour conduire ce **projet au service des personnes malades et des personnes âgées** (la maladie n'est pas toujours liée au grand âge).

L'éveil de nos communautés à une mission d'accueil de l'autre et de veille, l'**ouverture du Service Evangélique des Malades (SEM)** à des bénévoles plus jeunes, la promotion de visites « gratuites » à domicile, la mise en relation des différents acteurs du soin et de la solidarité auprès des personnes fragilisées dans leur vie sont autant de défis que ce service aura à relever.



3. UNE DYNAMIQUE DE CRÉATIVITÉ MISSIONNAIRE EN DIRECTION DES PERSONNES RENCONTRÉES PONCTUELLEMENT

A travers les événements heureux ou malheureux de la vie, au moment des grandes étapes de la vie chrétienne, **de nombreuses personnes qui ne fréquentent pas habituellement la paroisse sont mises en contact avec des membres de la communauté.**

Mais trop souvent, nous en restons là.

Comment passer de l'accueil inconditionnel et bienveillant à la proposition explicite de la foi ? Dans une perspective de croissance des personnes dans leur relation personnelle avec le Christ, **comment leur proposer une marche qui ne soit pas trop haute ?**

Si les équipes de la pastorale des funérailles réfléchissent à ces questions depuis longtemps, les équipes de la pastorale du baptême et du mariage considèrent qu'une **marge de progression existe.**

L'idée d'un parrainage a été avancée. D'autres ont suggéré de prendre appui sur l'expérience de la fraternité vécue lors du premier accueil. Ces pistes devront être creusées.

Pour passer de l'accueil à la proposition de la foi, une conversion des pratiques devra aussi passer par la poursuite de **l'amélioration de notre communication.**

Nos communautés sont encore trop peu sensibles à l'accueil et à l'intégration des catéchumènes et des néophytes dans la vie paroissiale.

Nous devons y travailler.

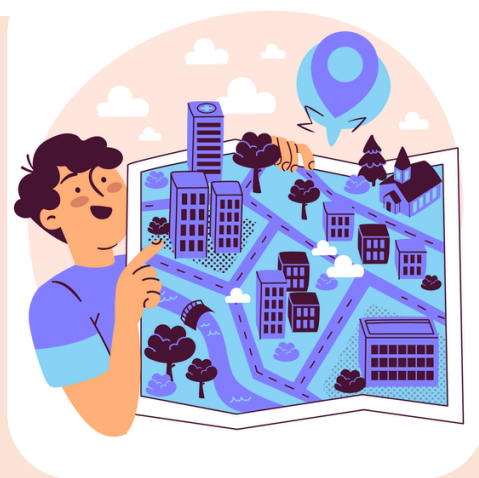


4. UNE DYNAMIQUE DE CRÉATIVITÉ MISSIONNAIRE POUR S'OUVRIR À L'AUTRE DANS LES TERRITOIRES

Si les mouvements d'Eglise transcendent les frontières, la grâce d'une paroisse tient à son **ancrage territorial**. Cette grâce est aussi un défi permanent de fraternité : **vivre comme des frères et sœurs qui ne se sont pas choisis mais qui se reçoivent les uns les autres pour apprendre à s'aimer**, comme le Christ le leur a demandé (Jn 13 ,35). Ainsi, le rêve de toute communauté paroissiale demeure celui-ci : **que toute personne qui vit sur le territoire paroissial se sente chez elle dans la paroisse**.

Avec **4 églises** et des **bâtiments attenants**, notre nouvelle paroisse bénéficie de moyens importants pour assurer une **présence chrétienne visible** en divers quartiers. Encore faut-il **valoriser ces lieux** pour y parvenir.

L'**ouverture des églises** et la proposition d'**animations** dans les églises (« crèche de Noël ouverte » à St Jacques, etc.) et les **bâtiments paroissiaux** (groupes de convivialité, etc.), les **partenariats avec les écoles catholiques** sont des réalités à approfondir.



La **réhabilitation de l'ancienne cure de St Jacques** est à l'étude. La synergie entre ce bâtiment, l'église St Jacques et la chapelle ND de Bonne Garde, le groupe scolaire St Jacques de Compostelle **permettrait de développer un pôle missionnaire dans un quartier** fréquenté, à forte mixité sociale, et **en plein développement**. La proximité de l'hôpital est aussi à prendre en compte.

Par la **participation à la vie de la cité** (commémorations, festivités, etc.), l'**engagement dans des projets écocitoyens** (défis climat, électricité verte à St Sébastien, etc.), des **projets caritatifs**, la table ouverte paroissiale (TOP), la paroisse apprend à sortir de ses murs.

5. LA PROMOTION ET L'ACCOMPAGNEMENT DES LAÏCS DANS LA VIE PAROISSIALE

La structuration des services paroissiaux apparaît claire pour beaucoup.

Cependant, afin de **pérenniser les actions** et de **favoriser une saine rotation**, une plus **grande attention aux bénévoles** est à développer.



Une **équipe** pilotée par un membre de l'EAP dont ce serait la mission principale pourrait porter ce souci à décliner selon ces 5 verbes : **discerner les charismes, appeler, prendre soin, former, renouveler.**

Des **temps de relecture** croisée entre différents services à la lumière de la Parole de Dieu ou encore des **rencontres-forums** ont été proposés.

Une **conversion de nos pratiques** est nécessaire pour permettre à chacun de se donner selon ses disponibilités (**du coup de main ponctuel à l'engagement régulier**), en recherchant la **collaboration entre les générations.**

6. UNE VIE LITURGIQUE, SACRAMENTELLE ET SPIRITUELLE SOIGNÉE

« La liturgie est le cœur battant de la vie d'une communauté chrétienne », écrivait notre évêque dans sa lettre pastorale (n°67).

Pour le goûter, la **formation initiale et permanente de tous les paroissiens à-et-par** la liturgie est nécessaire, et pas seulement pour ceux qui « font » quelque chose dans la liturgie (équipes liturgiques, lecteurs, chantres et musiciens, fleuristes, sacristains, servants de messe, etc.).

Des **jeunes** ont manifesté leur **désir de s'impliquer davantage** : un guide de la messe est en cours de réalisation par le « Petit déj' collégiens », des lycéens veulent monter une chorale paroissiale, soutenus par une adulte.

Le **travail sur le répertoire des chants** est à poursuivre.

D'autres formes de célébrations sont également à promouvoir comme la **liturgie des heures, l'adoration eucharistique ou les liturgies de la Parole.**

Puisque la liturgie n'épuise pas toutes les formes de la vie spirituelle, nous continuerons à proposer des **dialogues contemplatifs, des journées en abbaye**, etc.

Il nous faut encore réfléchir aux modalités de la **promotion des équipes fraternelles de foi** et leur **articulation avec les mouvements.**



La mise en œuvre de ce projet demandera à l'EAP et au CPM de **définir des priorités et des modalités d'évaluation à intervalle régulier.**

En **mettant en commun nos forces et nos faiblesses**, c'est humblement que nous voulons répondre aujourd'hui à l'appel du Christ à une **fraternité missionnaire dans la joie de l'Esprit**, en mettant nos pas dans ceux de nos frères et sœurs aînés dans la foi, spécialement ceux de **nos saintes patronnes :**

Marthe et Marie, sans oublier leur frère Lazare de Béthanie.

